



## **ÅRSREGNSKAB 2016**

(13. regnskabsår)

### **Fonden for Socialt Ansvar**

**Olivia Hansens Gade 2  
1799 København V**

**CVR nr.: 27 31 35 66**



## INDHOLD

	<u>Side</u>
Fondsoplysninger .....	3
Bestyrelsens årsberetning .....	4
Bestyrelsens regnskabspåtegning .....	14
Den uafhængige revisors påtegning .....	15
Anvendt regnskabspraksis .....	17
Resultatopgørelse .....	18
Aktiver .....	19
Passiver .....	20
Noter.....	21



## Fondsoplysninger

**Fondens navn**

Fonden for Socialt Ansvar  
Olivia Hansens Gade 2  
1799 København V

CVR-nr.: 27 31 35 66

**Fondens formål**

Fonden er en ikke erhvervsdrivende almennyttig organisation.

Fondens formål er at yde støtte til aktiviteter, der kan fremme socialt ansvar hos virksomheder, institutioner og privatpersoner med henblik på at skabe tryghed i det offentlige rum.

I forbindelse med sit formål kan fonden:

- Støtte projektet Natteravnene i Danmark.
- Støtte andre væsentlige sociale projekter eller organisationer indenfor formålet.
- Støtte offentlig indsats og udgivelser, der vedrører formålet.
- Deltage i, og bidrage til, internationalt arbejde indenfor formålet.
- I øvrigt efter bestyrelsens afgørelse støtte sociale og kriminalitetsbekæmpende formål.

**Fondens direktion**

Adm. dir. Thit Aaris-Høgh

**Fondens bestyrelse**

Advokat Kurt Bardeleben, LETT Advokatpartnerselskab (formand)

Natasha Friis Saxberg, Direktør Future Growth (næstformand)

Adm. dir. Jesper Nygård, Realdania

Christine Antorini, MF (S)

Direktør Søren Kaare-Andersen, Bikubenfonden

**Advokat**

Advokat Kurt Bardeleben

LETT Advokatpartnerselskab

Rådhuspladsen 4

1505 København K

**Revisor**

Statsautoriseret revisor Lars Hansen Larso

Nejstgaard & Vetlov

Statsautoriseret Revisionsaktieselskab

Gydevang 39-41

3450 Allerød

**Bankforbindelse**

Afdelingsdirektør Jesper Lind

Jyske Bank A/S

Gammel Kongevej 136

1850 Frederiksberg



## Bestyrelsens årsberetning

### Fondens bestyrelse

Bestyrelsen arbejder uden vederlag og mødes 2-3 gange årligt. Bestyrelsen havde ved årets afslutning følgende sammensætning:

- Kurt Bardeleben – Partner og advokat i LETT Advokater
- Natasha Friis Saxberg, Direktør Future Growth
- Jesper Nygård – Adm. Direktør Realdania
- Søren Kaare-Andersen – Direktør Bikubenfonden
- Christine Antorini MF (S)

### Fondens revision

Foretages fortsat af statsautoriseret revisor Lars Hansen Larso, Nejtgaard & Vetlov, Gydevang 39-41, 3450 Allerød, på delvis pro bono basis.

### Fondens advokat

Kurt Bardeleben, LETT Advokaterne, 1550 København K, på pro bono basis.

### Fondens direktør

Thit Aaris-Hoeg.

### Fondens vision

Er at skabe mere velfærd for færre midler ved at facilitere øget samarbejdet mellem det offentlige, det private og civilsamfundet og med afsæt i dette at udvikle og drive forebyggende og tryghedsskabende indsatser, der især retter sig mod børn, unge og udsatte grupper. Fonden ønsker også at bidrage til at skabe en bæredygtig frivillig social sektor.

### Fondens økonomi

Samtlige bevillinger, donationer, gaver og sponsorater søges i FSA's navn og indgår som indtægter i FSA, hvorfra de fordeles til de forskellige indsatser og aktiviteter i henhold til sponsorerne/bevillingsgiverne's øremærkning af beløbene. Alle indsatser har selvstændig økonomi, og der overføres ikke penge fra en indsats til en anden.

Fondens drift samt indsatsernes sekretariatsfunktioner finansieres primært af private og statslige midler, mens de lokale frivillige foreninger primært finansieres af private og kommunale midler.

Fonden har i 2014 modtaget en bevilling fra LOTFRI til anvendelse i 2015. Pengene har været anvendt til drift af Natteravnaktiviteter. Det samme gælder tilskuddet fra LOTFRI i 2015, som skal anvendes i 2016. Dette tilskud vil også blive anvendt til Natteravnaktiviteter.

Resultatet må generelt betegnes som tilfredsstillende.



## Bestyrelsens årsberetning fortsat

### Bemanding

Pr. 31.12.2016 var FSA bemandet som følger:

FSA = 4,0 ansatte

Bydelsmødrene = 4,7 ansatte

Natteravnene = 5,5 ansatte

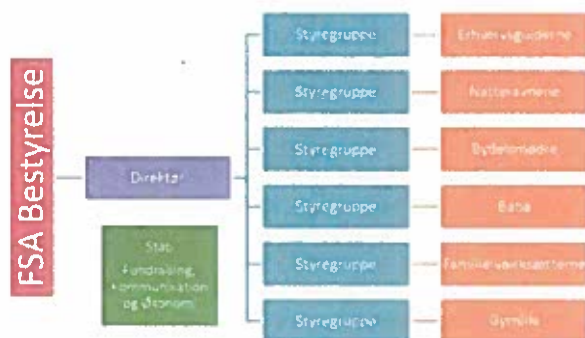
Erhvervs guiderne = 0,8 ansatte

GymLife = 0,7 ansatte

BaBa = 2,0 ansatte

Familieiværksætterne = 0,0 ansatte.

### Fondens organisering



FSA driver herudover Rugekassen og Netværket (læs herom senere)

### Opgaver:

Al løn- og pensionsadministration, praktikantordninger arbejdsprøvning og orlov, bogføring, regnskab, kontakt til revision og bank, sikring, forsikring, APV, rengøring, IT support, web-sider, netværk, server, telefoni, PR, og markedsføring, sociale medier, fundraising, leje af arbejdspladser, lager m.v. for samtlige aktiviteter i FSA, udføres af staben i FSA mod aftalte administrations fees fra de andre indsatser.

Serviceringen af FSA's IT set up varetages i sekretariat i samarbejde med MP\_SOFT en del af Mgroup v. Martin Dahl-Larsen. TDC er teleleverandør.



## Bestyrelsens årsberetning fortsat

### Lejemål

Fonden boede i hele 2016 på Olivia Hansens Gade 2 i Carlsberg Byen. Lejemålet er forlænget frem til 30. juni 2017. Lejemålet kan opsiges af Carlsberg Byen med 6 måneders varsel. FSA har desuden arbejdspladser i Frivilligcentret i Aarhus og i Herning.

### Fondens aktiviteter:

Fondens hovedaktiviteter omfatter:

- Natteravnene
- Bydelsmødrene
- Baba – Fædre for forandring
- Familieiværksætterne
- Erhvervs guiderne
- GymLife
- Rugekassen
- Netværk for Socialt Ansvar (NFSA)

### Ledelsesberetning

2016 har været et godt år for Fonden for Socialt Ansvar. Vi har haft fokus på solid drift og langtidsfinansiering af vores eksisterende indsatser, og derfor har vores fundraising og kommunikationsafdeling arbejdet målrettet for at sætte vores fundraising i system. Det er efterhånden så stor en opgave for NGOer at rejse midler, at man ikke kommer uden om en professionel afdeling, som ikke laver andet, ligesom mange NGOer har et MEGET stort fundraising, PR og markedsførings budget. Der er vi ikke endnu, og vi forsøger at dække alle indsatsers finansiering/fundraising, kommunikation, IT og administration gennem vores stab, som består af to fuldtidsansatte, en medhjælper på 20 timer, samt en økonomikonsulent.

I 2016 gennemførte vi en analyse af de mellemstore og store virksomheders CSR og markedsføringsplaner med henblik på at etablere nye erhvervspartnerskaber specifikt for Natteravnene, hvor bl.a. Falck er trådt ud som samarbejdspartner med udgangen af 2016.

I 2016 har vi også i samarbejde med Carsten Kaag udviklet en ny Natteravne præsentation rettet mod erhvervslivet.

Ved juletid 2015 modtog vi tilsagn om, at Socialministeriet havde udpeget os til at være med til at løfte infrastrukturen på det frivillige sociale område. Med denne fine anerkendelse fulgte en treårig satspuljebevilling, som vi dels ville bruge til fortsat at drive vores indsatser og ville bruge for at bidrage til en bedre infrastruktur for de frivillige sociale foreninger og organisationer. I 2016 stiftede vi således Netværk for Socialt Ansvar, ligesom vi brugte tid på at forberede og udvikle vores rugekassekoncept. Arbejdet med at samle området og være med til at kvalitetssikre indsatserne er også støttet af Lauritzenfonden. Mere om dette senere.



## Bestyrelsens årsberetning fortsat

2016 blev også året hvor Fonden skiftede visuel og også teknisk identitet. Vi har således skiftet hjemmeside og herunder er alt materiale om Fonden og alle indsatserne blevet redigeret og skrevet om. Vi har skiftet hjemmesidenavn og mailadresser og er gået fra cfsa.eu til socialtansvar.dk. Vi har udgivet en årsberetning, som er udsendt til alle nuværende og potentielle partnere. Vi har skiftet logo. Vi har lavet en SOME (Social Media) strategi, som er under implementering - i ser derfor allerede nu en opdateret hjemmeside samt langt flere relevante updates på LinkedIn, Facebook og Twitter m.v.

Fonden deltog på Folkemødet på Bornholm. Vi har stor værdi af at deltage, og vi nåede i år at deltage i debatter, specialarrangementer (hvor vi var særligt inviterede som aktiviteter), vi delte telt med Det Kriminalpræventive Råd den ene dag og her inviterede vi indenfor til dilemmacafé og information om vores arbejde og vi lavede synlighedsfremstød i telte og på pladser.

Undertegnede direktør var inviteret til flere arrangementer som havde mere strategisk karakter og herunder møder med de store Fonde og lignende. Natteravnene lykkedes med at skaffe underskrifter fra stort set alle Folketingets toppolitikere og Bydelsmødrene var specielt i Fokus under Trygfonden og Certas præsentation og dialog om ny rapport som kortlægger muligheder for forebyggelse af radikaliserings.

Der er etableret en chefgruppe i Fonden, som består af ledere for de enkelte aktiviteter. Gruppen diskuterer personaleforhold, løn, strategi, udvikling, fundraising og meget andet.

APV'er og arbejdsmiljødrøftelser i 2016 har helt overordnet tegnet et billede af et personale i trivsel, som bakker op om Fondens værdier. Direktøren har iøvrigt gennemført samtaler med alle personalegrupper i december måned, og disse udtrykker glæde og stolthed samt tilfredshed med både nærmeste leder og den overordnede ledelse. Eneste frustration har været vores nye IT system, som har haft en svær fødsel.

### Natteravnene

Natteravnene har primært arbejdet med følgende temaer:

- **Udbredelse af franchisemodellen** – Der er godt 4000 aktive Natteravne. Natteravnene er i de 5 største byer og i 89 af de 100 største byer i Danmark. Der er i alt 139 foreninger og ca. 160 gå områder. Der er i dag 38 frivillige Senior Instruktører.
- **De unges kendskab** – Alle unge skal kende Natteravnene. I 2016 startede vi et foredragsprojekt op, som skal styrke kendskabet til Natteravnenes virke. Foredragene er ved udgangen af 2016 næsten færdigudviklede og vil bl.a. omhandle sociale misforståelser og forældrenes rolle i de unges teenageliv. Vi holder foredragene på de danske skoler og gymnasier.
- **Motivation af de frivillige** – I 2016 har sekretariatet været meget rundt i Danmark, for at skabe sammenhold og få inspiration fra de frivillige. Møderne har været afholdt sammen med Natteravnenes seniorinstruktører, dele af bestyrelserne samt sekretariatets medarbejdere.



## Bestyrelsens årsberetning fortsat

- **Følg de unge** – Natteravnene har i 2016 planlagt at følge de unge, når de tager på skitur i starten af 2017. Det bliver en enestående chance for at gøre ca. 2000 unges oplevelse på ski mere tryk, ikke mindst i de sene og kolde nætter. Natteravnene deltager med 4 hold natteravne fordelt på ugerne 7, 8 og 15 (2017). Herudover er Natteravnene i løbet af 2016 blevet mere mobile forstået på den måde, at de gerne tager til et andet lokalområde end deres eget, hvis der er brug for ekstra hjælp.
- **Trygt Natteliv** – Vi har sammen med SSP, Politiet og Københavns kommune været medafsender på kampagnen: NyKnivLov - hvilket fik stor opmærksomhed ikke mindst på de sociale medier.
- **NatteravneApp** – Er blev præsenteret i en beta version, og forventes at blive lanceret i 2017. Den vil blive præsenteret som en rådgivningsapp, som både henvender sig til de unge, og til voksne som arbejder med de unge.
- **SoMe strategi** – Strategien vil blive implementeret straks i det nye år.
- **Nordisk samarbejde** – Det Nordiske samarbejde, som består af de svenske, norske og danske (og herunder Grønland og Færøerne) natteravnorganisationer er styrket og intensiveret. Der arbejdes på at lave et eller flere fælles arrangementer, som træder i kraft i 2018.
- **Folkemødet** – Natteravnene deltog igen i år med succes på Folkemødet på Bornholm. Formålet er fortsat at være "top of mind" hos de danske toppolitikere.
- **Landsmødet** - Der deltog 300 frivillige Natteravne fordelt på 96 foreninger, hvilket er en rekordstor tilslutning.
- **Finansiering** – Da Natteravnene mangler erhvervspartnerne er dette en indsats, som vi bruger meget energi på. Vi mangler nye store erhvervspartnerne. Vi kan med glæde konstatere, at vi nåede vores budgetmæssige mål for private donationer i 2016 og endda med overskud.
- **Gode partnere** – Natteravnenes strategiske partnere er grundlaget for alt vores arbejde. I 2016 var de primære partnere DSB, Trygfonden, Tuborgfondet, Carlsberg og Falck.

**Ekstra donationstiltag** - Natteravnene stiller op til det københavnske donationsløb YOURUN. Det er et nyt tiltag, der både skal skabe god omtale, og samtidig samle penge ind til indsatsen. Det er ambitionen, at der bliver 100 til 150 personer, der vil løbe for Natteravnene. I ugerne op til jul, har Kommunikation og Fundraising stået for en kampagne, hvor man kunne støtte Natteravnene med kr. 50 via SMS.

### Bydelsmødre

Bydelsmødrene har udviklet sig markant i 2016 og har stor bevågenhed både hos politikerne på Christiansborg, i kommunerne og også i det private erhvervsliv, som er interesserede i at Bydelsmødrene kan hjælpe flygtninge- og indvandrerkvinder i job.

Indenfor Bydelsmødrenes 4 strategiske mål har vi i 2016 bl.a. opnået følgende:

#### Et levende koncept:

- Opkvalificering af Bydelsmødre i projektledelse
- Samarbejde med:
  - Hjerteforeningen og Trygfonden ang. udbredelse af viden omkring sund mad. Samarbejdet indebærer en kokebog med Bydelsmødrenes opskrifter og en række praktiske madkurser.





## Bestyrelsens årsberetning fortsat

- Sundheds- og omsorgsforvaltningen, Københavns Kommune ang. etablering af sociale samværsgrupper for ensomme ældre med etnisk minoritetsbaggrund.
- Welcome House, Københavns Kommune ang. etablering af netværk for nyankomne flygtninge.
- Statens Museum for kunst og Bikubenfonden – stort arrangement afholdt i forbindelse med åbningen af Women Deliver DK.
- Samarbejde med CERTA og PET angående forebyggelse af radikalisering.
- Deltagelse på Folkemødet på Bornholm.

### Udbredelse af franchisemodellen:

- Over 600 aktive Bydelsmødre fordelt i 26 kommuner.
- Konceptet er udbredt til Finland og Norge.

### Et (aner)kendt brand:

- Økonomer Uden Grænser har lavet en samfundsøkonomisk analyse af Bydelsmødre, som peger på:
  - at Samfundet får mellem 3 og 10 gange pengene igen over en periode på 10 år.
  - En investering på 3 mio. Kr. pr. år giver 137.000 frivilligtimer, heraf mange som det offentlige ellers skal betale for i form af konkrete ydelser.
  - De 137.000 frivilligtimer giver årligt en samfundsøkonomisk gevinst på 36,2 mio. kr.

### En bæredygtig organisation:

- Fortsat arbejde med at udvikle en socialøkonomisk model.
- Udvikling af frivilligstrategi.
- Vi udruller SOME strategien og sikrer mere synlighed.
- 200 Bydelsmødre deltog på årets landsmøde.

### Gode Partnere:

I 2016 var de primære erhvervspartnerne IKEA, Bikubenfonden, IBM, Deloitte, KAB, Økonomer uden Grænser, Trygfonden og Statens Museum for Kunst m.fl.

### Baba

Baba har i 2016 været i gang med at implementere pilotmodellen i nye områder, for at opkvalificere den endelige franchisemodell, som skal være færdig i april 2017. Baba har i 2016 således primært arbejdet med at:

- **Etablere lokale fællesskaber/netværk blandt fædrene i indvandrerfamilierne på tværs af etniske grupperinger** – Baba har med sit neutrale ståsted formået at få fædre til at arbejde sammen på tværs af alder og etnicitet i boligområder, hvor der ikke har været tradition for dette.
- **Rekruttere frivillige fædre** – Fædrene skal drive konceptet lokalt.
- **Skabe øget samarbejde mellem "systemet" og fædrene** – Baba bygger bro mellem fædrene og sundhedsplejersken og skolen m.v.
- **Sætte fokus på fædrenes rolle i familien** – målet er at alle fædre skal tage aktiv del i deres børns liv.



## Bestyrelsens årsberetning fortsat

- **Etablere og facilitere styregrupper** - En national styregruppe samt en lokalstyregruppe for hvert område Baba er aktiv i.
- **Starte nye Baba grupper** - Baba har startet grupper i tre nye kommuner i 2016 samt indgået samarbejde med 2 nye om opstart.

Mission er, at Baba skaber et stærkt fællesskab, hvor frivillige fædre omsætter viden og erfaringer til konkrete forandringer i eget og andre fædres liv, i samspil med institutioner, kommuner, boligområder m.v. Baba vil være det bedste valg for fædre, samarbejdspartnere og øvrige interessenter, som ønsker forandring.

### Familieiværksætterne

Har nu overtaget de tidligere regionale fødselsforberedelses forløb og kommunale efterfødselsforløb og herunder bl.a. fødselsforberedelseshold, jordmoderkonsultationer, mødregrupper og sundhedsplejerskebesøg i 25 kommuner. Målet er at sætte fokus på den bæredygtige familie gennem tidlig indsats og bæredygtige lokale netværk. Sekretariatet har primært taget sig af:

- **Facilitering af regionale netværk**, som arbejder på tværs af region og kommune og som fokuserer på erfaringsudveksling, best practise, faglig sparring og fortsat udvikling og opkvalificering af materialer.
- **Udbredelse af franchisemodellen** – Familieiværksætterne er nu i 25 kommuner og der forhandles med flere andre.
- **Dokumentation** – Århus Universitet er i gang med at måle på effekten af indsatsen. Evalueringen forventes at være færdig i 2018.
- **Udvidelse af konceptet** – Fonden ønsker at udvide Familieiværksættere således at børnene følges i skole. Der arbejdes videre og søges støtte til denne idé samt almen drift af et minisekretariat hos FSA i 2017 og Kolding Kommune har sagt ja til at være udviklingskommune.
- **Forretningsplan** – Målet for 2016 var at finde en kommunal/regional egenbetalingsmodel, således at Familieiværksætterne fremover kan drive et minisekretariat, som driver det tværkommunale/regionale netværk og som i øvrigt hjælper nye kommuner med opstart og også udvikler konceptet, så det kan følge børnene i skole. Denne nye betalingsmodel er nu aftalt med halvdelen af kommunerne, som har tilkendegivet at de er indstillet på at betale et mindre årligt kontingent for at modtage vores hjælp, materialer og netværksfacilitering. I løbet af Januar 2017 færdiggøres arbejdet med den nye finansieringsmodel. De store driftsmidler skal komme fra opstartsgebyrer i de nye kommuner ligesom der fortsat søges fondsstøtte til udvidelse af konceptet.



## Bestyrelsens årsberetning fortsat

### Erhvervs guiderne

Erhvervs guiderne har i 2016 forsøgt at finde fodfæste i kommunerne samt i en bæredygtig lokal forankringsmodel. Da projektet har ligget stille noget tid pga. manglende bevillinger, og da der er alt for mange frivillige mentortilbud på markedet har vi i 2016 arbejdet os hen mod et tættere samarbejde med andre NGO'er, som laver det samme som Erhvervs guiderne. Her har specielt Gadespejlene, som er startet i Roskilde Kommune og nu er i en række kommuner vist sig at være en god samarbejdspartner. Gadespejlene er startet som en forening der bygger 100% på Natteravnens model og derfor passer konceptet som fod i hose ind i vores hus. Tuborgfondet har støttet arbejdet med at få Erhvervs guiderne forankret, og dette er vi godt i gang med i samarbejde med Gadespejlene. Vi løfter også et projekt for Styrelsen for Arbejdsmarked og Rekruttering som handler om at få 80 aktivitetsparate unge i job eller uddannelse ved hjælp af frivillig mentorhjælp. Vi samarbejder her med Helsingør Kommune og Gadespejlene. Arbejdet fortsætter i 2017.

### GymLife

I samarbejde med det lille firma Livsmodlab har FSA udviklet en app, som dels skal afdække trivselsproblematikkerne på de danske ungdomsuddannelser og dels skal rådgive de unge, som har brug for hjælp ikke mindst via henvisning til alle de frivillige rådgivningstjenester, som findes i Danmark for børn og Unge. Lige nu samarbejder vi med 5 gymnasier. Appen skulle lanceres i december 2016, men lanceringen er udskudt til sommeren 2017, da projektchefen desværre blev ramt af alvorlig kræftsygdom i 2016.

### Rugekassen

Skal på samfunds niveau være med til at gøre de bedste frivillige sociale indsatser, som er let eller slet ikke organiseret til bæredygtige initiativer som støtter op om sårbare målgrupper og samtidig sparer samfundet for penge.

Modellen er nu beskrevet. Der er udviklet en undervisningsplan. Der har været 3 ansøgere som er nået gennem et forløb hos rugekasseudvalget (internt i FSA) og ud af disse indstilles to i begyndelsen af 2017 til Fondens Bestyrelse med henblik på opstart i foråret 2017.

Hvis indsatserne efter 6 måneders forløb hos FSA kan lægges ind i en franchisemodel og iøvrigt har gode finansierings- og forankringsmuligheder vil FSA overveje, at optage disse som nye aktiviteter under Fonden. Der laves et nyt call på området i 2017.

### Netværket (NFSA)

I 2016 har vi for alvor sat skub i de netværk, som vi mener kan være med til at understøtte samarbejdet på tværs af alle de frivillige sociale organisationer. Vi har indtil nu oprettet 4 temaopdelte netværk. I netværkene sidder alle lederne fra de optagede organisationer. Netværkene har i 2016 holdt et møde i eget netværk samt et fællesmøde. På fællesmødet havde vi oplæg fra Jesper Nygård omkring det sociale enzym og herefter forberedte vi os i fælleskab på den store konference om ambitioner og muligheder på det frivillige sociale område, som vi afholder den 23. marts 2017.



## Bestyrelsens årsberetning fortsat

Temaerne for netværkene afspejler status på det sociale område lige nu – der hvor behovet er størst. Anbragte børn er et godt eksempel. I Fonden for Socialt Ansvar arbejder vi ikke selv med anbragte børn, men vi kunne forstå på kommunerne, at de anbragte børn var en kæmpe udfordring både menneskeligt og økonomisk, ligesom vi kunne se, at der blev uddelt adskillige midler fra satspuljerne til området. Det er vigtigt, at organisationerne samles således at tilbuddet til de anbragte børn kan blive så alsidigt som muligt.

Nedenfor ses de organisationer, som er optaget og deltager indtil videre:

### Netværket Familier, børn, unge, uddannelse og trivsel

- Familiestøtten
- INSP
- Home Start
- Børns Voksenvenner
- Landsforeningen Lænken
- Spillerforeningen
- Børn, unge og sorg
- TUBA
- De grønne pigespejdere
- Livsmodlaboratoriet
- Børns Vilkår
- Girl Talk
- Broen Danmark
- Ungdommens Røde kors
- Læs for Livet
- Lær for livet
- 2 timer om ugen
- Thora Center
- Hellebro (unge hjemløse)
- Fra FSA – Familieiværksætterne



## Bestyrelsens årsberetning fortsat

### Netværket Kriminalitet og tryghed

- Offerrådgivningen
- Offerforum
- Dannerhuset
- Voldsom kærlighed
- Café Exit
- Dansk Stalkingcenter
- KRIS Danmark
- High Five
- Hjælp Voldsofre
- Gadespejlene
- Brandkadetterne
- Bryd Tavsheden
- Røde Kors (2 repræsentanter)
- Fra FSA – Natteravnene

### Netværket Anbragte børn

- Børns-Trivsel
- Projekt UNIK
- MENTORBARN - relationer for livet
- TABUKA
- Lær for Livet
- Børnehjælpsdagen
- De Anbragtes Vilkår
- Baglandet

### Netværket Lokale fællesskaber - integration og medborgerskab

- Ungdommens Røde kors
- Dansk Flygtningehjælp
- Kirkens Korshær
- REM (Rådet for etniske minoriteter)
- DialogForum
- Røde Kors' integrationsindsats
- Dansk Folkeoplysnings Samråd
- FRISE
- Fra FSA – Bydelsmødrene og Baba



## Bestyrelsens regnskabspåtegning

Bestyrelsen har dags dato aflagt årsregnskabet for 2016 for Fonden for Socialt Ansvar.

Årsregnskabet er aflagt i overensstemmelse med lov om fonde og visse foreninger, herunder god regnskabsskik.

Vi anser den valgte regnskabspraksis for hensigtsmæssig, således at årsregnskabet er aflagt i overensstemmelse med lov om fonde og visse foreninger og vedtægternes bestemmelser om god regnskabsskik for almindelige fonde.

København, den 3. april 2017

Direktion:



Thit Aaris-Hoeg

Bestyrelsen:



Kurt Bardeleben  
(Formand)



Natasha Friis Saxberg  
(næstformand)



Jesper Nygård



Søren Kaare-Andersen



Christine Antorini

## Den uafhængige revisors erklæringer

### Til Fonden for Socialt Ansvars bestyrelse

#### Konklusion

Vi har revideret årsregnskabet for Fonden for Socialt Ansvar for regnskabsåret 1. januar - 31. december 2016, der omfatter resultatopgørelse, balance og noter, herunder anvendt regnskabspraksis. Årsregnskabet udarbejdes efter fondslovens bestemmelser om god regnskabsskik som præciseret i afsnittet om anvendt regnskabspraksis.

Det er vores opfattelse, at årsregnskabet for Fonden for Socialt Ansvar for regnskabsåret 1. januar - 31. december 2016 i alle væsentlige henseender er udarbejdet i overensstemmelse med fondslovens bestemmelser om god regnskabsskik som præciseret i afsnittet om anvendt regnskabspraksis.

#### Grundlag for konklusion

Vi har udført vores revision i overensstemmelse med internationale standarder om revision og de yderligere krav, der er gældende i Danmark. Vores ansvar ifølge disse standarder og krav er nærmere beskrevet i revisionspåtegningens afsnit "Revisors ansvar for revisionen af årsregnskabet". Vi er uafhængige af fonden i overensstemmelse med internationale etiske regler for revisorer (IESBA's Etiske regler) og de yderligere krav, der er gældende i Danmark, ligesom vi har opfyldt vores øvrige etiske forpligtelser i henhold til disse regler og krav. Det er vores opfattelse, at det opnåede revisionsbevis er tilstrækkeligt og egnet som grundlag for vores konklusion.

#### Ledelsens ansvar for årsregnskabet

Ledelsen har ansvaret for udarbejdelsen af et årsregnskab, der er i overensstemmelse med fondslovens bestemmelser om god regnskabsskik som præciseret i afsnittet om anvendt regnskabspraksis. Ledelsen har endvidere ansvaret for den interne kontrol, som ledelsen anser for nødvendig for at udarbejde et årsregnskab uden væsentlig fejlinformation, uanset om denne skyldes besvigelser eller fejl.

Ved udarbejdelsen af årsregnskabet er ledelsen ansvarlig for at vurdere fondens evne til at fortsætte driften; at oplyse om forhold vedrørende fortsat drift, hvor dette er relevant; samt at udarbejde årsregnskabet på grundlag af regnskabsprincippet om fortsat drift, medmindre ledelsen enten har til hensigt at likvidere fonden, indstille driften eller ikke har andet realistisk alternativ end at gøre dette.

#### Revisors ansvar for revisionen af årsregnskabet

Vores mål er at opnå høj grad af sikkerhed for, om årsregnskabet som helhed er uden væsentlig fejlinformation, uanset om denne skyldes besvigelser eller fejl, og at afgive en revisionspåtegning med en konklusion. Høj grad af sikkerhed er et højt niveau af sikkerhed, men er ikke en garanti for, at en revision, der udføres i overensstemmelse med internationale standarder om revision og de yderligere krav, der er gældende i Danmark, altid vil afdække væsentlig fejlinformation, når sådan findes. Fejlinformationer kan opstå som følge af besvigelser eller fejl og kan betragtes som væsentlige, hvis det med rimelighed kan forventes, at de enkeltvis eller samlet har indflydelse på de økonomiske beslutninger, som regnskabsbrugere træffer på grundlag af årsregnskabet.

Som led i en revision, der udføres i overensstemmelse med internationale standarder om revision og de yderligere krav, der er gældende i Danmark, foretager vi faglige vurderinger og opretholder professionel skepsis under revisionen. Herudover:

- Identificerer og vurderer vi risikoen for væsentlig fejlinformation i årsregnskabet, uanset om denne skyldes besvigelser eller fejl, udformer og udfører revisionshandlinger som reaktion på disse risici samt opnår revisionsbevis, der er tilstrækkeligt og egnet til at danne grundlag for vores konklusion. Risikoen for ikke at opdage væsentlig fejlinformation forårsaget af besvigelser er højere end ved væsentlig fejlinformation forårsaget af fejl, idet besvigelser kan omfatte sammensværgelser, dokumentfalsk, bevidste udeladelser, vildledning eller tilsidesættelse af intern kontrol.
- Opnår vi forståelse af den interne kontrol med relevans for revisionen for at kunne udforme revisionshandlinger, der er passende efter omstændighederne, men ikke for at kunne udtrykke en konklusion om effektiviteten af selskabets interne kontrol.
- Tager vi stilling til, om den regnskabspraksis, som er anvendt af ledelsen, er passende, samt om de regnskabsmæssige skøn og tilknyttede oplysninger, som ledelsen har udarbejdet, er rimelige.



- Konkluderer vi, om ledelsens udarbejdelse af årsregnskabet på grundlag af regnskabsprincippet om fortsat drift er passende, samt om der på grundlag af det opnåede revisionsbevis er væsentlig usikkerhed forbundet med begivenheder eller forhold, der kan skabe betydelig tvivl om fondens evne til at fortsætte driften. Hvis vi konkluderer, at der er en væsentlig usikkerhed, skal vi i vores revisionspåtegning gøre opmærksom på oplysninger herom i årsregnskabet eller, hvis sådanne oplysninger ikke er tilstrækkelige, modificere vores konklusion. Vores konklusioner er baseret på det revisionsbevis, der er opnået frem til datoen for vores revisionspåtegning. Fremtidige begivenheder eller forhold kan dog medføre, at fonden ikke længere kan fortsætte driften.
- Tager vi stilling til den samlede præsentation, struktur og indhold af årsregnskabet, herunder noteoplysningerne, samt om årsregnskabet afspejler de underliggende transaktioner og begivenheder på en sådan måde, at der gives et retvisende billede heraf

Vi kommunikerer med den øverste ledelse om blandt andet det planlagte omfang og den tidsmæssige placering af revisionen samt betydelige revisionsmæssige observationer, herunder eventuelle betydelige mangler i intern kontrol, som vi identificerer under revisionen.

#### Udtalelse om ledelsesberetningen

Ledelsen er ansvarlig for ledelsesberetningen.

Vores konklusion om årsregnskabet omfatter ikke ledelsesberetningen, og vi udtrykker ingen form for konklusion med sikkerhed om ledelsesberetningen.

I tilknytning til vores revision af årsregnskabet er det vores ansvar at læse ledelsesberetningen og i den forbindelse overveje, om ledelsesberetningen er væsentligt inkonsistent med årsregnskabet eller vores viden opnået ved revisionen eller på anden måde synes at indeholde væsentlig fejlinformation.

Vores ansvar er derudover at overveje, om ledelsesberetningen indeholder krævede oplysninger i henhold til årsregnskabsloven.

Baseret på det udførte arbejde er det vores opfattelse, at ledelsesberetningen er i overensstemmelse med årsregnskabet og er udarbejdet i overensstemmelse med årsregnskabslovens krav. Vi har ikke fundet væsentlig fejlinformation i ledelsesberetningen.

#### Udtalelse om juridisk-kritisk revision og forvaltningsrevision

Ledelsen er ansvarlig for, at de dispositioner, der er omfattet af regnskabsaflæggelsen, er i overensstemmelse med meddelte bevillinger, love og andre forskrifter samt med indgåede aftaler og sædvanlig praksis; og at der er taget skyldige økonomiske hensyn ved forvaltningen af de midler og driften af de virksomheder, der er omfattet af årsregnskabet.

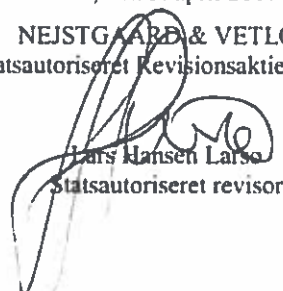
I tilknytning til vores revision af årsregnskabet er det i overensstemmelse med god offentlig revisionsskik vores ansvar at udvælge relevante emner til såvel juridisk-kritisk revision som forvaltningsrevision. Ved juridisk-kritisk revision efterprøver vi med høj grad af sikkerhed for de udvalgte emner, om de dispositioner, der er omfattet af regnskabsaflæggelsen, er i overensstemmelse med meddelte bevillinger, love og andre forskrifter samt med indgåede aftaler og sædvanlig praksis. Ved forvaltningsrevision vurderer vi med høj grad af sikkerhed, om de undersøgte systemer, processer eller dispositioner understøtter skyldige økonomiske hensyn ved forvaltningen af de midler og driften af de virksomheder, der er omfattet af årsregnskabet.

Hvis vi på grundlag af det udførte arbejde konkluderer, at der er anledning til væsentlige kritiske bemærkninger, skal vi rapportere herom.

Vi har ingen væsentlige kritiske bemærkninger at rapportere i den forbindelse.

Allerød, den 3. april 2017

NEJSTGAARD & VETLOV  
Statsautoriseret Revisionsaktieselskab



Lars Hansen Larsen  
Statsautoriseret revisor





## Anvendt regnskabspraksis

### GENERELT

Årsregnskabet er aflagt i overensstemmelse med fondslovens bestemmelser om god regnskabsskik og fundatsens regnskabsbestemmelser.

Årsregnskabet er aflagt efter samme regnskabspraksis som sidste år og aflægges i danske kroner.

#### Generelt om indregning og måling

I resultatopgørelsen indregnes indtægter i takt med, at de indtjenes, herunder indregnes værdireguleringer af finansielle aktiver og forpligtelser. I resultatopgørelsen indregnes ligeledes alle omkostninger, herunder afskrivninger og nedskrivninger.

Aktiver indregnes i balancen, når det er sandsynligt, at fremtidige økonomiske fordele vil tilflyde fonden, og aktivets værdi kan måles pålideligt.

Forpligtelser indregnes i balancen, når det er sandsynligt, at fremtidige økonomiske fordele vil fragå fonden, og forpligtelsens værdi kan måles pålideligt.

Ved første indregning måles aktiver og forpligtelser til kostpris. Efterfølgende måles aktiver og forpligtelser som beskrevet for hver enkelt regnskabspost nedenfor.

Der er ved udarbejdelsen af årsregnskabet foretaget fuld periodisering af indtægter og omkostninger.

### RESULTATOPGØRELSEN

#### Indtægter

Indtægter omfatter årets afkast af de bundne og disponible aktiver, samt modtagne bidrag og gaver i regnskabsåret. På statusdagen bevilgede og endelig godkendte tilskud indregnes i regnskabsåret.

#### Omkostninger

Fondens omkostninger består i væsentligt omfang af driftsomkostninger til aflønning af fondens ansatte, samt driftsomkostninger til projekter, der drives i henhold til fondens formålsparagraf.

#### Uddelinger

Uddelinger medtages i årsregnskabet, når bestyrelsen har godkendt uddelingen.

### BALANCEN

Værdipapirer optages til dagsværdi. Værdireguleringer af bundne aktiver indregnes direkte på den bundne kapital.

Materielle anlægsaktiver optages til kostpris med fradrag af afskrivninger.

Tilgodehavender og periodeafgrænsningsposter er opført efter individuel vurdering.

#### Skat

I forbindelse med opgørelsen af fondens skattepligtige indkomst, bliver der foretaget fradrag for hensættelser til senere uddelinger.

Der afsættes ikke udskudt skat af de skattemæssige reguleringer. Kontraktlige forpligtelser og eventualforpligtelser m.v. er opgjort i note 20.



## Resultatoppgørelse 1. januar - 31. december 2016

<u>Note</u>		2015 <u>i tkr.</u>
1	Modtaget bidrag og gaver til FSA.....	3.353.162 681
2	Finansielle indtægter.....	4.260 12
3	Finansielle omkostninger.....	5.051 5
4	Driftsomkostninger for FSA.....	2.902.003 467
	<b>Driftsresultat for fonden.....</b>	<b>450.368 221</b>
5	Driftsresultat "Natteravnenes Landssekretariat".....	240.172 -1.026
6	Driftsresultat "Erhvervs guiderne".....	720.799 1
7	Driftsresultat "Baba".....	294.232 130
8	Driftsresultat "Bydelsmødrenes Landsorganisation".....	756.523 -95
9	Driftsresultat "GirlTalk".....	0 -22
10	Driftsresultat "Familieiværksætterne".....	162.916 -90
11	Driftsresultat "High:Five".....	0 1.062
12	Driftsresultat "GymLife".....	212.444 150
	<b>Årets resultat før skat.....</b>	<b>2.837.454 331</b>
	Skat.....	0 0
	<b>ÅRETS RESULTAT .....</b>	<b>2.837.454 331</b>
 <b>Forslag til resultatdisponering:</b>		
	Overført disponibel kapital FSA.....	450.368 221
	Overført disponibel kapital "Natteravnene Landssekretariat".....	240.172 -1.026
	Overført disponibel kapital "Erhvervs guiderne".....	720.799 1
	Overført disponibel kapital "Baba".....	294.232 130
	Overført disponibel kapital "Bydelsmødrenes Landsorganisation".....	756.523 -95
	Overført disponibel kapital "GirlTalk".....	0 -22
	Overført disponibel kapital "Familieiværksætterne".....	162.916 -90
	Overført disponibel kapital "High:Five".....	0 1.062
	Overført disponibel kapital "Rollemodel Korpset".....	0 0
	Overført disponibel kapital "GymLife".....	212.444 150
	<b>Disponeret i alt .....</b>	<b>2.837.454 331</b>



## Balance 31. december 2016

### AKTIVER

<u>Note</u>		31.12.15 i tkr.
<b><u>BUNDNE AKTIVER:</u></b>		
13	Værdipapirer.....	260.085      252
14	Forvaltningskonto.....	109            0
	<b>BUNDNE AKTIVER I ALT.....</b>	<b>260.194      252</b>
 <b><u>FRIE AKTIVER</u></b>		
<b><u>Anlægsaktiver</u></b>		
15	Andre anlæg, driftsmateriel og inventar.....	26.927            41
	<b>Materielle anlægsaktiver i alt.....</b>	<b>26.927            41</b>
	<b>Anlægsaktiver i alt.....</b>	<b>26.927            41</b>
 <b><u>Omsætningsaktiver</u></b>		
	Tilgodehavender og godkendte tilskud.....	0            535
	Andre tilgodehavender.....	0            13
	Forudbetalinger.....	69.698        76
	Periodeafgrænsningsposter.....	0            0
16	Likvide beholdninger.....	6.772.595      5.447
	<b>Omsætningsaktiver i alt.....</b>	<b>6.842.293      6.071</b>
	<b>FRIE AKTIVER I ALT.....</b>	<b>6.869.220      6.112</b>
	 <b>AKTIVER I ALT.....</b>	 <b>7.129.414      6.364</b>



## Balance 31. december 2016

### PASSIVER

<u>Note</u>		31.12.15 <u>i tkr.</u>
<b><u>Egenkapital</u></b>		
17	Bunden kapital.....	260.194      252
18	Disponibel kapital.....	<u>5.978.316</u> <u>4.215</u>
	<b>Egenkapital i alt.....</b>	<b><u>6.238.510</u>      <u>4.467</u></b>
<b><u>Gældsforpligtelser</u></b>		
19	Anden gæld.....	<u>890.904</u> <u>1.897</u>
	<b>Gældsforpligtelser i alt.....</b>	<b><u>890.904</u>      <u>1.897</u></b>
	<b>PASSIVER I ALT .....</b>	<b><u>7.129.414</u>      <u>6.364</u></b>
20	Kontraktlige forpligtelser og eventualforpligtelser m.v.	
21	Vederlag	



## Noter

		2015 i tkr.
<b>1 Modtaget bidrag og gaver til FSA</b>		
Modtaget bidrag og gaver m.v.....	361.652	681
Social- og Integrationsministeriet/By Bolig og landdistrikter.....	2.500.000	0
LOTFRI 2016.....	491.510	0
<b>Modtaget bidrag og gaver til FSA i alt.....</b>	<b>3.353.162</b>	<b>681</b>
<b>2 Finansielle indtægter</b>		
Renteindtægter, bank.....	0	4
Udbytte investeringsbeviser.....	4.260	8
<b>Finansielle indtægter i alt.....</b>	<b>4.260</b>	<b>12</b>
<b>3 Finansielle omkostninger</b>		
Bankgebyrer.....	5.051	5
<b>Finansielle omkostninger i alt.....</b>	<b>5.051</b>	<b>5</b>
<b>4 Driftsomkostninger for FSA</b>		
Afholdte lønomkostninger.....	8.663.182	17.868
Overført lønninger til "Natteravnens Landssekretariat".....	-3.191.109	-4.331
Overført lønninger til "ErhvervsGuiderne".....	-327.990	-1.123
Overført lønninger til "Baba".....	-1.106.174	-964
Overført lønninger til "Bydelsmodrens Landsorganisation".....	-1.399.581	-1.411
Overført lønninger til "GirlTalk".....	0	-1
Overført lønninger til "GymLife".....	-444.813	-329
Overført lønninger til "HighFive".....	0	-9.356
Overført lønninger til "Rollemodel korpset".....	0	0
Aktiviteter i FSA, herunder brandstrategi og applikationer mv.....	10.182	9
Administration m.v. (FSA's andel).....	68.295	17
PR, reklame og materialer.....	7.782	0
Gaver & blomster.....	20.490	17
Rejse- & mødeudgifter mv.....	131.175	38
Småanskaffelser, kontingent og IT.....	470.564	33
<b>Driftsomkostninger for FSA i alt.....</b>	<b>2.902.003</b>	<b>467</b>

Tilskud fra LOTFRI 2016 - i alt kr. 511.510 indgår i FSA med 491.510, Bydelsmødre med kr. 10.000 og Erhvervsguiderne med kr. 10.000.



## Noter

		2015 i tkr.	
<b>5 Driftsresultat "Natteravnens Landssekretariat"</b>			
<b>Modtaget bidrag og gaver</b>			
<b>Puljemidler/andre offentlige tilskud:</b>			
Bladpuljen.....	22.509		
LOTFRI 2015.....	505.056		
Momskompensation SKAT.....	100.000		
Københavns Kommune .....	0	627.565	733
<b>PartnerTeam:</b>			
TrygFonden.....	1.600.000		
Tuborg Fondet.....	500.000		
Falck.....	500.000		
DSB S-tog.....	500.000	3.100.000	3.600
<b>ErhvervsPartnere:</b>			
<b>Andre donationer mv:</b>			
Ragnhild Bruuns Fond.....	50.000		
Det Arstedtske Familiefond.....	25.000		
Asta & Jul.P. Justesen Fond.....	50.000		
Fonden af 1982.....	750.000		
Aase og Ejnar Danielsens Fond.....	25.000		
Fabrikant Adolph Møller & Hustru Antoinette Møllers Fond.....	25.000		
Solar Fonden af 1978.....	44.000		
Fondation Juchum.....	300.000		
Sportgoodsfonden.....	50.000		
Toubrofonden.....	50.000		
Danmarks Fonden.....	30.000		
Oda & Hans Svenninge Fond.....	25.000		
DSB, øremærkede midler.....	50.000		
Diverse donationer og bidrag i alt 144 stk. (u/kr. 25.000).....	223.579	1.697.579	2.029
<b>Modtaget bidrag og gaver i alt.....</b>		<b>5.425.144</b>	<b>6.362</b>



## Noter

	2015	
	<u>i tkr.</u>	
<b>5 Driftsresultat for Natteravnenes Landsekretariat, fortsat</b>		
<b>Driftsomkostninger "Natteravnenes Landsekretariat"</b>		
Lonninger.....	3.191.109	4.330
Personaleomkostninger.....	77.884	180
Lokaleomkostninger incl. flytteomkostninger.....	121.433	577
Kommunikation.....	182.825	216
Kontoromkostninger.....	192.396	254
Revision tidligere år (ikke afsat 2014).....	0	45
Administration og regnskabsassistance mv.....	154.519	162
Konsulentydelse.....	0	0
Rejser og moder (incl. km godtgørelse).....	235.048	247
Repræsentation (gaver mv.).....	3.180	15
Landsmoder.....	395.776	370
IT-omkostninger.....	297.911	196
Natteravne Nyt.....	124.345	137
Passionsguiden.....	0	355
Reklame, PR & materiale.....	194.796	252
Afskrivninger, inventar og IT.....	13.750	14
Afskrivninger, bil.....	0	32
Tab/gevinst ved salg af aktiver.....	0	6
<b>Driftsomkostninger "Natteravnenes Landsekretariat" i alt.....</b>	<b><u>5.184.972</u></b>	<b><u>7.388</u></b>
<b>Driftsresultat "Natteravnenes Landsekretariat".....</b>	<b><u>240.172</u></b>	<b><u>-1.026</u></b>

Natteravnenes overskud i 2016 på tkr. 240 er overført til disponibel kapital, jf. note 18.





## Noter

	<u>2015</u> i tkr.	
<b>6 Driftsresultat "Erhvervs guiderne"</b>		
<b>Modtaget bidrag og gaver</b>		
Lauritzen Fonden.....	0	300
Styrelsen for Arbejdsmarked og Rekruttering.....	605.500	0
Tuborg Fondet.....	500.000	0
LOTFRI 2016.....	10.000	0
Det Obelske Familiefond.....	0	1.044
<b>Modtaget bidrag og gaver i alt.....</b>	<b><u>1.115.500</u></b>	<b><u>1.344</u></b>
<b>Driftsomkostninger "Erhvervs guiderne"</b>		
Lønninger.....	327.990	1.123
Personaleomkostninger.....	0	3
Lokaleomkostninger.....	21.000	18
Kommunikation.....	7.892	29
Kontoromkostninger.....	4.881	2
Revisor.....	0	13
Rejser og møder (incl. km godtgørelse).....	1.319	13
Repræsentation (gaver mv.).....	225	3
Administration.....	225	1
Netværksmøder.....	0	0
Uddannelse mv.....	10.125	42
Reklame, PR & materiale.....	2.199	40
IT-omkostninger.....	18.845	56
Evaluering.....	0	0
Filmproduktion.....	0	0
Diverse.....	0	0
<b>Driftsomkostninger "Erhvervs guiderne" i alt.....</b>	<b><u>394.701</u></b>	<b><u>1.343</u></b>
<b>Driftsresultat "Erhvervs guiderne".....</b>	<b><u>720.799</u></b>	<b><u>1</u></b>

Erhvervs guiderne's overskud pr. 31.12.16 t. kr. 721 overføres til projektets disponible kapital, jf. note 18  
0,00





## Noter

	2015	
	i tkr.	
<b>7 Driftsresultat "Baba"</b>		
<b>Modtaget bidrag og gaver</b>		
Social- & Integrationsministeriet (Aktivt medborgerskab).....	1.376.100	1.254
Høje Taastrup Kommune (integrationspuljen).....	100.000	0
Andre donationer 8 stk. (under 25.000).....	123.550	17
<b>Modtaget bidrag og gaver i alt.....</b>	<b>1.599.650</b>	<b>1.271</b>
<b>Driftsomkostninger "Baba"</b>		
Lønninger.....	1.106.174	964
Personaleomkostninger.....	4.853	11
Lokaleomkostninger inkl. flytteomk.....	36.000	44
Kommunikation.....	7.563	14
Kontoromkostninger.....	5.451	4
Revisor.....	10.000	10
Rejser og møder (incl. km godtgørelse).....	25.281	21
Repræsentation (gaver mv.).....	0	1
Administration.....	26.658	25
Netværksmøder.....	15.906	19
Uddannelse mv.....	46.028	0
IT-omkostninger.....	21.504	28
<b>Driftsomkostninger "Baba" i alt.....</b>	<b>1.305.418</b>	<b>1.141</b>
<b>Driftsresultat "Baba".....</b>	<b>294.232</b>	<b>130</b>

Projektet har opnået et overskud på t. kr. 294, hvilket er overført til projektets disponible kapital, jf. note 18.



## Noter

	<u>2015</u> i tkr.	
<b>8 Driftsresultat "Bydelsmødrenes Landsorganisation"</b>		
<b>Modtaget bidrag og gaver</b>		
Københavns Kommune.....	250.000	250
Social- og Integrationsministeriet/By Bolig og Landdistrikter.....	1.700.000	1.727
Hjerteforeningen.....	125.000	0
Foreningen Roskilde Festival.....	300.000	0
Center for Omsorg.....	127.000	127
Bikubenfonden.....	1.000.187	350
Valloprisen 2016.....	150.000	0
LOTFRI 2016.....	10.000	0
Mindre donationer i øvrigt 8 stk (under 25.000).....	38.275	14
<b>Modtaget bidrag og gaver i alt.....</b>	<b><u>3.700.462</u></b>	<b><u>2.468</u></b>
<b>Driftsomkostninger "Bydelsmødrenes Landsorganisation"</b>		
Lønninger.....	1.399.581	1.437
Personaleomkostninger.....	18.229	19
Huslejeomkostninger inkl. flytteomkostninger.....	39.559	39
Kommunikation.....	11.895	18
Kontoromkostninger.....	19.583	24
Revisor.....	15.000	10
Rejser og møder (incl. km godtgørelse).....	78.151	63
Repræsentation (gaver mv.).....	1.014	4
Administration.....	107.385	61
Landsmøder mv.....	154.704	169
Uddannelse mv.....	556.693	425
Reklame, PR & materiale.....	5.143	27
IT-omkostninger.....	46.977	82
Uddelingspulje Københavns Kommune.....	172.256	123
Hjertesund mad.....	63.065	62
Center for Omsorg.....	254.704	0
<b>Driftsomkostninger "Bydelsmødrenes Landsorganisation" i alt.....</b>	<b><u>2.943.939</u></b>	<b><u>2.563</u></b>
<b>Driftsresultat "Bydelsmødrenes Landsorganisation".....</b>	<b><u>756.523</u></b>	<b><u>-95</u></b>

Projektets overskud for 2016 udgør t. kr. 757, hvilket overføres til projektets disponible kapital, jf. note 18.



## Noter

	2015	
	i tkr.	
<b>9 Driftsresultat "GirlTalk"</b>		
<b>Modtaget bidrag og gaver</b>		
Bikubenfonden.....	0	0
<b>Modtaget bidrag og gaver i alt.....</b>	<b>0</b>	<b>0</b>
<b>Driftsomkostninger "GirlTalk"</b>		
Lønninger.....	0	1
Personaleomkostninger.....	0	0
Lokaleomkostninger inkl. flytning.....	0	21
<b>Driftsomkostninger "GirlTalk" i alt.....</b>	<b>0</b>	<b>22</b>
<b>Driftsresultat "GirlTalk".....</b>	<b>0</b>	<b>-22</b>
GirlTalk er udtrådt af fonden i 2015.		
<b>10 Driftsresultat "Familieiværksætterne"</b>		
<b>Modtaget bidrag og gaver</b>		
Det Obelske Familiefond.....	245.000	0
<b>Modtaget bidrag og gaver i alt.....</b>	<b>245.000</b>	<b>0</b>
<b>Driftsomkostninger "Familieiværksætterne"</b>		
Lønninger.....	0	0
Administrationsudgifter.....	3.976	0
Kontoromkostninger.....	23.440	18
Revisor.....	10.000	10
Rejser og møder (incl. km godtgørelse).....	20.541	15
Netværksmøder (incl. andre arrangementer).....	2.201	6
Reklame, PR & materiale.....	11.124	23
IT-omkostninger.....	10.802	2
Evaluering.....	0	16
<b>Driftsomkostninger "Familieiværksætterne" i alt.....</b>	<b>82.084</b>	<b>90</b>
<b>Driftsresultat "Familieiværksætterne".....</b>	<b>162.916</b>	<b>-90</b>

Familieiværksætterne har, i 2014, modtaget en donation på t. kr. 445 fra Det Obelske Familiefond, hvor t. kr. 200 blev modtaget i 2014. 2. rate t. kr. 245 er modtaget i 2016.

Projektet havde i 2016 et overskud på t. kr. 163 som er overført til projektets disponible kapital, jf. note 18.



## Noter

	2015 i tkr.	
<b>11 Driftsresultat "High:Five"</b>		
<b>Modtaget bidrag og gaver</b>		
Styrelsen for fastholdelse og rekruttering.....	0	13.100
Styrelsen for fastholdelse og rekruttering restbevilling, tidl. år.....	0	1.310
Lauritzen Fonden.....	0	50
Mindre donationer 13 stk.....	0	0
<b>Modtaget bidrag og gaver i alt.....</b>	<b>0</b>	<b>14.460</b>
 <b>Driftsomkostninger "High:Five"</b>		
Lønninger.....	0	9.357
Personaleomkostninger.....	0	120
Transport, kørselsgodtgørelse og møder.....	0	979
Administration (forsikringer, telefon, husleje, revisor mv).....	0	1.141
Eksterne konsulenter.....	0	0
Rejser og repræsentation.....	0	550
IT-omkostninger.....	0	305
Formidling, information og PR mv.....	0	172
Uddannelse.....	0	0
Evaluering.....	0	600
Bogen om "High:Five".....	0	174
<b>Driftsomkostninger "High:Five" i alt.....</b>	<b>0</b>	<b>13.398</b>
 <b>Driftsresultat "High:Five".....</b>	<b>0</b>	<b>1.062</b>

High:Five er udtrådt af fonden primo 2016 og har fået udloddet sin andel af den disponible kapital i 2016.

**Noter**2015  
i tkr.**12 Driftsresultat "GymLife"**

Modtaget bidrag og gaver Simon Spies Fonden.....	1.061.000	600
Modtaget bidrag og gaver i alt.....	<u>1.061.000</u>	<u>600</u>
<b>Driftsomkostninger "GymLife"</b>		
Lønomsomkostninger.....	444.813	329
Administration.....	97.503	90
Lokaleomkostninger.....	17.500	14
IT-omkostninger.....	43.750	1
Rejser og transport.....	15.745	16
Produktion af app.....	229.245	0
Driftsomkostninger "GymLife" i alt.....	<u>848.556</u>	<u>450</u>
Driftsresultat "GymLife".....	<u>212.444</u>	<u>150</u>

Projektets overskud for 2016 udgør t. kr. 212, hvilket overføres til projektets disponible kapital, jf. note 18.

**13 Værdipapirer (Bundne)**

Jyske Invest - Lange obligationer.....	204.840	201
Jyske Invest - Nye obligationsmarkeder.....	26.149	24
Jyske Invest - Virksomhedsobligationer.....	29.096	27
Værdipapirer (Bundne) i alt.....	<u>260.085</u>	<u>252</u>

**14 Forvaltningskonto**

Jyske Bank, Forvaltningskonto 7558 105386-1.....	109	0
Forvaltningskonto i alt.....	<u>109</u>	<u>0</u>



## Noter

2015  
i tkr.

### 15 Materielle anlægsaktiver

Natteravnens Landssekretariat:

Andre anlægs-  
løg, drifts-  
materiel  
og inventar

Kostpris primo.....	125.532	
Tilgang.....	0	
Afgang.....	0	
<b>Kostpris ultimo .....</b>	<b>125.532</b>	
Afskrivninger primo.....	84.855	
Årets afskrivninger.....	13.750	
Tilbageførsel af afskrivninger på afhændede aktiver.....	0	
<b>Afskrivninger ultimo .....</b>	<b>98.605</b>	
<b>Regnskabsmæssig værdi ultimo .....</b>	<b>26.927</b>	

### 16 Likvide beholdninger

Kassebeholdning.....	891	1
Jyske Bank, 5025 1185000 - Drift.....	5.609.845	5.282
Jyske Bank, 5025 1193467 - Tips&Lotto.....	118.050	0
Jyske Bank, 5025 1194622 - M/R.....	14.476	0
Jyske Bank, 5025 1255100 - High:Five.....	395	67
Jyske Bank, 5026 1219708 - LivsModLab.....	62.794	14
Jyske Bank, 5026 1228162 - BaBa.....	118.578	83
Jyske Bank, 7854 1462814 - FSA.....	847.566	0
<b>Likvide beholdninger i alt.....</b>	<b>6.772.595</b>	<b>5.447</b>

### 17 Bunden kapital

Grundkapital.....	260.000	260
Værdiregulering af bundne aktiver til dagsværdi.....	194	-8
<b>Bunden kapital ultimo.....</b>	<b>260.194</b>	<b>252</b>



## Noter

			2015 i tkr.
<b>18 Disponibel kapital</b>			
Disponibel kapital FSA primo.....	617.047		395
Årets resultat vedrørende FSA.....	450.368		221
Overført fra "Erhvervs guiderne".....	0		1
Overført fra "Rollemodel Korpsset".....	0		0
<b>Disponibel kapital FSA ultimo.....</b>	<b>1.067.415</b>	1.067.415	<b>617</b>
Disponibel kapital "Natteravnene" primo.....	1.147.719		2.174
Årets resultat vedrørende Natteravnene.....	240.172		-1.026
<b>Disponibel kapital Natteravnene ultimo.....</b>	<b>1.387.891</b>	1.387.891	<b>1.148</b>
Disponibel kapital "Erhvervs guiderne" primo.....	0		0
Årets resultat vedrørende "Erhvervs guiderne".....	720.799		1
Rest overført fonden disponible kapital, tilbageført.....	0		-1
<b>Disponibel kapital "Erhvervs guiderne" ultimo.....</b>	<b>720.799</b>	720.799	<b>0</b>
Disponibel kapital "Baba" primo.....	622.782		493
Årets resultat vedrørende "Baba".....	294.232		130
<b>Disponibel kapital "Baba" ultimo.....</b>	<b>917.014</b>	917.014	<b>623</b>
Disponibel kapital "Bydelsmødrenes Landsorganisation" primo.....	552.474		647
Årets resultat vedrørende "Bydelsmødrenes Landsorganisation".....	756.523		-95
<b>Disponibel kapital "Bydelsmødrenes Landsorganisation" ultimo.....</b>	<b>1.308.997</b>	1.308.997	<b>552</b>
Disponibel kapital "GirlTalk" primo.....	0		94
Årets resultat vedrørende "GirlTalk".....	0		-22
Udloddet til GirlTalk ved udtræden.....	0		-72
<b>Disponibel kapital "GirlTalk" ultimo.....</b>	<b>0</b>	0	<b>0</b>
Disponibel kapital "Familieiværksætterne" primo.....	51.078		141
Årets resultat vedrørende "Familieiværksætterne".....	162.916		-90
<b>Disponibel kapital "Familieiværksætterne" ultimo.....</b>	<b>213.994</b>	213.994	<b>51</b>
Disponibel kapital "High:Five" primo.....	1.074.285		12
Årets resultat vedrørende "High:Five".....	0		1.062
Overført til High:Five ved udtræden.....	-1.074.285		0
<b>Disponibel kapital "High:Five" ultimo.....</b>	<b>0</b>	0	<b>1.074</b>
Årets resultat vedrørende "Rollemodel Korpsset".....	0		-115
Rest overført fonden disponible kapital.....	0		115
<b>Disponibel kapital "Rollemodel Korpsset" ultimo.....</b>	<b>0</b>	0	<b>0</b>
<b>Overført beløb til næste side.....</b>	<b>5.616.110</b>	5.616.110	<b>4.065</b>



## Noter

			2015 i tkr.
<b>18 Disponibel kapital forsat</b>			
Overført beløb fra forrige side.....	<b>5.616.110</b>	5.616.110	<b>4.065</b>
Disponibel kapital "GymLife" primo.....	149.762		0
Årets resultat vedrørende "GymLife".....	212.444		150
Disponibel kapital "GymLife" ultimo.....	<b>362.206</b>	362.206	150
Disponibel kapital ultimo.....		<b>5.978.316</b>	<b>4.215</b>
<b>19 Anden gæld</b>			
Tilbageholdt A-skat og AM-bidrag.....		0	0
Skyldig ATP.....		16.567	28
Feriepengeforpligtelser Natteravnene.....		223.813	320
Feriepengeforpligtelser Bydelsmødre.....		230.825	167
Feriepengeforpligtelser Erhvervs guider.....		33.993	58
Feriepengeforpligtelser FSA.....		153.601	25
Feriepengeforpligtelser High:Five.....		0	1.013
Feriepengeforpligtelser Baba.....		129.874	95
Feriepengeforpligtelser Rollemodel korpsset.....		0	24
Skyldige omkostninger.....		102.231	95
Mellemregning GirlTalk.....		0	72
Anden gæld i alt.....		<b>890.904</b>	<b>1.897</b>

## 20 Kontraktlige forpligtelser og eventualforpligtelser m.v.

Udskudt skat som følge af skattemæssige reguleringer udgør kr. 1.249.320.

## 21 Vederlag

Bestyrelsen i FSA mødes 2-3 gange årligt og arbejder uden honorar.  
Advokatombudsninger er delvist sponsorerede.

Fondens aktiviteter, især Natteravnene, har i årets løb nydt godt af "naturaliestøtte" fra forskellige private virksomheder.